

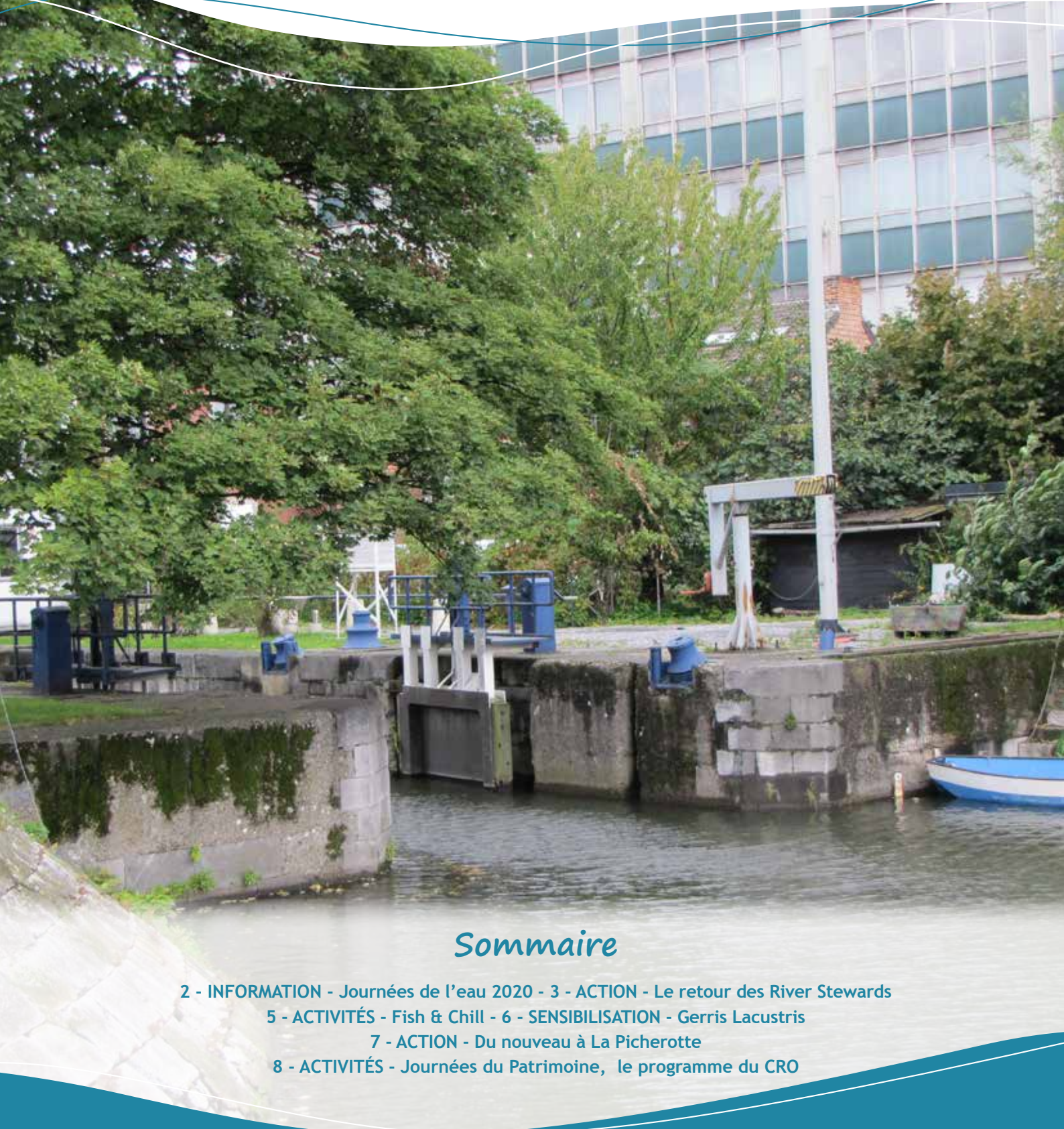


Bulletin de liaison



PB-PP  
BELGIE(N) - BELGIQUE

# Contrat de rivière *Ourthe*



## Sommaire

- 2 - INFORMATION - Journées de l'eau 2020 - 3 - ACTION - Le retour des River Stewards
- 5 - ACTIVITÉS - Fish & Chill - 6 - SENSIBILISATION - Gerris Lacustris
- 7 - ACTION - Du nouveau à La Picherotte
- 8 - ACTIVITÉS - Journées du Patrimoine, le programme du CRO

Trimestriel - **SEPTEMBRE 2019** - n° 83

Ed. resp.: C. Pironet - rue de la Laiterie, 5 - 6941 Tohogne / Bureau de dépôt: LIEGE X (P.302069)



Alors que le bilan des actions 2017-2019 s'annonce bien mais n'est pas encore clôturé, le Comité de Rivière s'attèle à élaborer le programme d'actions pour les trois années à venir. Il sera approuvé début octobre.

Un document reprendra les actions que chaque partenaire s'engage à réaliser pour tendre vers nos objectifs : amélioration de la qualité de l'eau, lutte contre les dégâts dus aux inondations,

développement durable des activités autour de la rivière, protection du patrimoine naturel et culturel liés à l'eau, amélioration de l'information, de la sensibilisation de tous publics sur diverses thématiques liées à ces objectifs et utilisation autant que possible de l'indispensable concertation avant action.

En 6 programmes d'actions s'étalant sur une période de 3 ans chacun, plus de 2500 actions ont été réalisées

par les partenaires du CRO comme autant d'avancées vers l'atteinte des objectifs que nous nous sommes fixés il y a maintenant plus de 20 ans.

Sophie Duchateau  
Cécile Pironet

## Information

# Journées de l'eau 2020

## Réservez la date !

Pendant les journées de l'eau, le Contrat de rivière Ourthe et ses partenaires proposent aux écoles un programme riche et varié d'ANIMATIONS GRATUITES. Elles sont réservées aux écoles situées sur le territoire d'une de nos communes partenaires.

Si vous enseignez dans l'une d'elles, demandez à recevoir le programme par mail

(disponible début janvier).

*et rendez-vous la dernière quinzaine de mars !*



## Un e-mail ? Un e-bulletin !

Envoyez un mail à [cr.ourthe@skynet.be](mailto:cr.ourthe@skynet.be) pour recevoir chaque trimestre le lien qu'il vous suffira de suivre pour découvrir les dernières nouvelles du bassin de l'Ourthe. Merci de ne pas oublier d'y noter le nom et l'adresse à laquelle la version papier vous est envoyée afin que nous puissions les retirer de notre liste d'envoi.

Vous souhaitez vérifier si ce mode de lecture vous convient ?  
Rendez-vous sur notre site internet et comparez avec le format papier !  
[www.cr-ourthe.be](http://www.cr-ourthe.be) rubrique «Actualités» (en première page)

### 7 et 8 septembre

Journées du Patrimoine  
à Hotton (moulin faber),  
Rendeux (ermitage saint  
Thibaut), Ferrières  
(château fort de Logne),  
Tilff (canal de l'Ourthe)  
quelques découvertes  
au fil de l'eau.

### 21 septembre juin

River cleanup  
Dans le cadre du World  
cleanup day, des bénévoles  
se regroupent pour  
nettoyer les rivières

Pour créer votre groupe ou  
vous joindre à un groupe  
existant  
[www.river-cleanup.org/fr/  
escaut-meuse](http://www.river-cleanup.org/fr/escaut-meuse).

N'oubliez pas de contacter  
votre commune pour les  
détails pratiques tels  
l'évacuation des déchets!

### 15 octobre

Assises de l'eau  
à Meux

### 19 octobre

Le CRO participe à  
'Place aux enfants'  
à Esneux

### 23 novembre

Festival Instinct  
Nature  
à Libramont

# Le retour des River Stewards

## La sensibilisation autrement



Du 4 juillet au 8 août, Mathilde et Thomas étaient de retour sur les berges de l'Ourthe à la rencontre des vacanciers, promeneurs, scouts, pêcheurs et riverains profitant d'un moment de détente au bord de l'eau.

La météo de ce mois de juillet fut clémente et fortement ensoleillée, incitant tout un chacun à trouver un peu de fraîcheur au bord de l'Ourthe. Le travail ne manquait donc pas !

C'est au rythme de 5 jours par semaine, du mardi au samedi, que les River Stewards sont engagés pour conseiller, informer et sensibiliser : baignade, ramassage des déchets, pêche, plantes invasives, castors, quiétude des lieux mais également patrimoine



culturel et naturel de la vallée sont autant de thèmes abordés.

### Retour de missions

«Le ramassage des déchets (bon réflexe à adopter au bord de l'eau, et où que ce soit d'autre) a été à la base de nombreuses interventions et nous proposons des sacs poubelles aux différentes personnes rencontrées. Le niveau d'eau étant très faible, il était également important pour nous de rappeler que la baignade et la tranquillité de la rivière peuvent aller de pair en incitant les gens à respecter le calme de la nature et de la vie aquatique en se dirigeant vers les zones de baignade adéquates et en limitant la construction de barrages.

L'année passée, lors de visites dans les campings, nous avons demandé comment nous pourrions améliorer la sensibilisation des vacanciers.

Après réflexion de la cellule de coordination et quelques partenaires du Contrat de rivière, la réponse à leurs attentes a été la mise en place cette année d'une information simple et trilingue pour la clientèle (voir page suivante).»

### Une petite anecdote?

«De bon matin, au détour d'un sentier, certaines situations peuvent parfois vous laisser perplexe face aux comportements humains.

Il est 9h30 ce matin quand nous commençons notre parcours avec Mathilde. C'est en général l'heure à

laquelle nous passons dans quelques petits coins où le camping sauvage n'est pas rare afin de prévenir l'abandon de déchets. Cinq minutes de marche, il fait beau et la journée va être chaude. Au détour d'un méandre, j'aperçois une silhouette au milieu de l'eau, accroupie. Quelle ne fut pas notre stupeur lorsque nous nous sommes rendu compte que l'Ourthe était devenue la plus belle toilette de ce monsieur ! Nous décidons de nous approcher pour lui expliquer en quoi cela était mauvais. Il est toujours tout nu. Mathilde reste un peu en retrait. J'approche et je m'arrête aussitôt, monsieur était accompagné de madame qui avait elle aussi les mêmes besoins pressants et ce, dans leur costume d'Adam et Eve. Nous avons fait demi-tour car pour eux comme pour nous, il valait mieux en rester là.» Il est donc essentiel de pouvoir informer de l'impact que nos actions peuvent avoir avant de nous retrouver dans pareille situation.

### Pour conclure

Les retombées de cette action sont largement positives. Les personnes rencontrées ont généralement apprécié ce contact d'un genre nouveau. Le message est passé : *respecter la rivière, ses usagers, et prendre soin de soi et des siens en connaissant les règles de sécurité au bord de l'eau...*

Thomas Breuskin  
River Steward



# LES BONS RÉFLEXES À ADOPTER

# AU BORD de l'eau



WAAROP LETTEN  
AAN DE OEVERS  
VAN DE RIVIER

EIN KORREKTES  
VERHALTEN ENTLANG VON  
WASSERLÄUFEN ZEIGEN



La qualité des eaux n'est contrôlée qu'aux zones de baignade officielles  
De kwaliteit van het water is juist gecontroleerd nabij de officiële zwembzones.  
Die Wasserqualität wird nur in den offiziellen Badezonen kontrolliert  
[ENVIRONNEMENT.WALLONIE.BE/BAIGNADE/](http://ENVIRONNEMENT.WALLONIE.BE/BAIGNADE/)



Pouvez-vous embarquer ?  
Dürfen sie an bord gehen?  
Mag je instappen ?

[HTTP://KAYAK.ENVIRONNEMENT.WALLONIE.BE](http://KAYAK.ENVIRONNEMENT.WALLONIE.BE)



INFO PÊCHE  
VISVANGST INFO  
FISCHEREI INFO  
[WWW.MAISONDELAPECHE.BE](http://WWW.MAISONDELAPECHE.BE)



UNE INITIATIVE DU CONTRAT RIVIÈRE OURTHE  
[WWW.CR-OURTHE.BE](http://WWW.CR-OURTHE.BE)



# Activités **Fish & Chill**

## Une semaine à vivre les pieds dans l'eau... ou presque



ET SI VOUS  
PRENIEZ LE TEMPS  
DE VIVRE AU FIL  
DE L'EAU...

**STOP !** Un instant. RIVEO vous propose un moment sur les berges de l'Ourthe et de l'Aisne pour ralentir et partager quelques belles sensations en famille, se ressourcer entre amis en pleine nature ou encore découvrir des saveurs inédites.

*« Fish & chill », c'est une foule d'activités pour se ressourcer*

Les week-ends des 21/22 et 28/29 septembre, RIVEO et une trentaine d'hébergements partenaires, tous situés dans les vallées de l'Ourthe et de l'Aisne, vous invitent à séjourner en Ardenne et à participer à une animation pêche gratuite à proximité directe de l'hébergement. En fonction du lieu de villégiature, ce sera de la pêche au coup ou encore à l'écrevisse. Guide et matériel sont prévus, il ne vous reste qu'à enfiler vos bottes et rejoindre le bord de l'eau pour vivre

une expérience conviviale inoubliable.

*« Fish & chill », de la pêche en tous sens*

Quand elle n'est pas familiale, la pêche peut se révéler très sportive.

Au milieu d'un lac, «calé» dans votre float tube, ou équipé de hautes bottes, les pieds dans l'eau, vous aurez vite fait de vous rendre compte que la pêche peut être autre chose que «pépère». Et si aucune des deux techniques ne vous tente, vous pourrez encore vous diriger vers la pêche à l'écrevisse en rivière ou à la carpe en étang.

*« Fish & chill », des animations à savourer*

Après la visite de CoSMos-l'Odyssée du saumon et la découverte de ce grand poisson migrateur, place à la dégustation... de truite fumée.

La pêche à l'écrevisse sera également suivie d'une

dégustation chez quelques-uns de nos partenaires.

Et puis cette semaine sera l'occasion de vous faire découvrir la technique de fumage de poissons et bien entendu de vous régaler de cette préparation exquise.

*« Fish & chill », des envies de se balader*

La rivière se découvre aussi des berges en suivant les traces du castor, au crépuscule pour tout savoir sur la vie nocturne, ou sur les rives de l'Aisne en suivant les histoires de Gena et Magonette après une balade dînatoire avec le Tramway Touristique de l'Aisne. Sans oublier l'animation de «Landart» qu'on pourrait plutôt rebaptiser «Riverart»!

Cela vous met l'eau à la bouche? Contactez Riveo pour toute information ou réservation.

### Contacts

Amaury Jadin  
Elodie Antoine

Riveo

Rue haute, 4- 6990 Hotton  
Tél.:084/41.35.71  
www.Riveo.be  
info@riveo.be



Du 21 au 29 septembre  
Dans les vallées de l'Ourthe  
& Aisne... et au delà.

### ACTIVITÉS GRATUITES SUR RÉSERVATION

21 & 22

- Animations pêche dans les hébergements partenaires
- Fumage & dégustation de poisson
- Animation pêche écrevisse
- Balade nocturne au départ de RIVEO

23

Pêche à la carpe au Val d'Aisne

24

Concours écoles : une journée à gagner pour une animation pêche

25

- Le coup du matin à la mouche
- Visite guidée de CoSMos, animation « Land art », animation découverte de la petite faune de la rivière, balade castor

26

Pêche aux carnassiers en float tube

27

- Journée pêche famille (découverte des aquariums de RIVEO, pêche et mini-golf)
- Journée pêche mouche à Mirwart
- Riveo & le Tramway Touristique de l'Aisne vous invitent à une balade dînatoire autour des Contes et légendes de l'Aisne

28 & 29

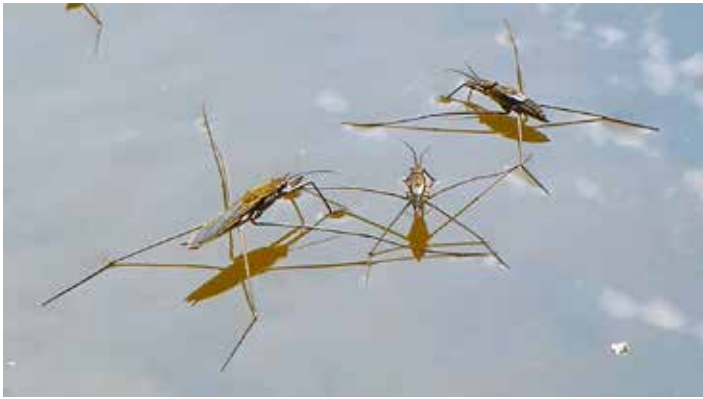
- Animations pêche dans les hébergements partenaires
- Fumage et dégustation de poisson
- Animation pêche écrevisse





# Sensibilisation *Gerris Lacustris*

## La patineuse artistique des eaux calmes



*Gerris lacustris*, communément appelé araignée d'eau, est en réalité un insecte.

Il est possible de l'observer sur des eaux relativement calmes entre avril et novembre.

Ces insectes se reproduisent deux fois par an, au printemps et en été.

Les individus nés au printemps vivront deux mois tandis que ceux nés en été vivront jusqu'au printemps suivant.

Après l'accouplement, le mâle décède, il ne restera donc que l'individu femelle. Cette dernière pond ses œufs sur des plantes aquatiques.

Avant l'hiver, les individus adultes s'envolent pour

hiverner sur la terre ferme. Cet insecte nous présente un mode de déplacement intrigant... tantôt gracieux, tantôt saccadé.

Il se meut grâce à des pattes recouvertes de poils inclinés à leurs extrémités qui ont la caractéristique d'être hydrofuges (qui repoussent l'eau). Ils sont par conséquent imperméables.

Grâce à cette spécificité, l'insecte peut rester facilement à la surface de l'eau tout en se déplaçant.

Cet atout appréciable résulte d'un phénomène physique appelé tension superficielle ou force existant au niveau de toutes interfaces de milieux différents.

En d'autres termes, la surface de l'eau possède une résistance permettant à l'insecte de s'appuyer dessus sans couler.

Il est souvent comparé aux patineurs sur glace au vu de sa mobilité aisée et gracieuse.

L'araignée d'eau vit rarement seule. Elle préfère vivre en groupe dans des endroits où l'eau est plutôt

calme voire stagnante. Cependant, elle est capable de remonter l'eau lorsque le courant est relativement faible.

Son régime alimentaire est de type carnivore et plus spécifiquement insectivore. Elle se nourrit de divers organismes présents à la surface de l'eau comme des larves ou d'autres insectes avec notamment les cadavres flottants de moustiques.

Au vu de son alimentation, l'araignée d'eau possède un rostre.

Le rostre est une pièce buccale caractéristique de la famille des hémiptères, permettant de percer et aspirer le sang de sa proie. Le gerris est donc capable de piquer.

Mathilde Piette  
River Steward

### Fiche d'identité

Classe : insecte  
Ordre : hémiptères  
Sous-ordre : punaise  
Famille : gerridés

### Particularités anatomiques

Taille: 2 à 3 cm  
marron gris à noir  
1 paire d'ailes  
2 gros yeux  
2 antennes développées  
1 rostre  
3 paires de pattes  
pourvues de poils  
hydrofuges

### *Gerris lacustris*, improprement appelée Araignée d'eau

Chaque paire de pattes de cette punaise a une fonction particulière.

Ses pattes postérieures lui permettent de s'orienter au même titre que le gouvernail d'un bateau alors que ses pattes centrales lui donnent l'impulsion nécessaire à son déplacement. Sa dernière paire de pattes, les antérieures, rendent possible la capture des proies.



## Action

# Du nouveau à La Picherotte

## Mise en valeur de la réserve naturelle

La réserve naturelle de la Picherotte (commune de Ferrières) est au coeur d'une vaste zone naturelle en marge de l'Ardenne liégeoise, aux confins de la Famenne orientale. Une bonne partie de ce vallon est classée comme Site de Grand Intérêt Biologique (SGIB). Située aux abords du hameau 'Le Trou', la réserve a été créée en 1982 par une convention entre la commune de Ferrières, propriétaire des terrains et Natagora, en charge de sa gestion. En 2018, un terrain exceptionnel est annexé au périmètre de départ, amenant la superficie totale de la réserve à 5,5 hectares.

Longtemps suivie dans ses aménagements grâce aux efforts de volontaires, la réserve fait peau neuve en 2018 avec le soutien du Programme Wallon de Développement rural. De vastes travaux de restauration sont alors

entrepris ouvrant davantage le site à la lumière et reconnectant entre elles les prairies. Actuellement, une douzaine de vaches, menées par un éleveur local, participent à l'entretien du site.

De tout nouveaux panneaux didactiques sont aujourd'hui installés le long d'une promenade balisée par l'office du tourisme de Ferrières, invitant le grand public à (re)découvrir la valeur du site. Cette boucle de 3,5 km débute à l'aire de barbecue du hameau 'Le Trou'. Une bonne partie du parcours longe la réserve donnant à voir et à comprendre les aménagements réalisés.

Milieu tout en mosaïque, la réserve naturelle de la Picherotte offre un potentiel indéniable pour toute une série d'espèces tant végétales qu'animales. Habitats naturels secs et

chauds sur sols schisteux, prairies humides, lisières forestières, zones de sources et de suintements... assurent conjointement le gîte aux papillons et libellules, grenouilles et tritons, couleuvres et orvets, oiseaux et mammifères. Certains y ont même observé la discrète couleuvre à collier et, à la bonne saison, les floraisons par centaines des orchis tachetés.



© René Dumoulin





# Journées du Patrimoine

## Partez à la découverte des projets de navigation entre Liège et le Luxembourg



Tourisme



La navigation sur l'Ourthe, naturelle puis aménagée, a permis à diverses époques de transporter tant les personnes que les biens.

L'Ourthe dévoile encore au gré de ses méandres divers vestiges de l'époque glorieuse des bêtchêtes et hénas.

À vélo au départ de Tilff, en famille ou entre amis, nous vous proposons de découvrir ces vestiges vers Angleur (20 km) ou vers Poulseur (35 km) grâce à un circuit interprétatif illustré par un artiste belge, Stéphane Deprée. Parfois témoins réels du passé, parfois vues d'artiste, ses dessins nous emmènent et complètent

les monuments pour une meilleure compréhension de notre histoire.

**RDV les 8 et 9 septembre**

**2 Circuits libres fléchés pour l'occasion.**

**Itinéraires à retirer ces 2 jours de 10 à 17h à l'Office du Tourisme Place du Roi Albert 9, 4130 Tilff**

**Pour plus d'informations: Contrat de rivière Ourthe 086 21.08.44 cr.ourthe@skynet.be www.cr-ourthe.be**



### Canal de l'Ourthe vs Canal Meuse-Moselle

Pour compléter votre balade et vous inviter à découvrir les vestiges situés en amont de Poulseur, demandez cet ouvrage détaillant ces 2 projets et leurs vestiges entre Liège et Houffalize.

En vente à

- CR Ourthe,
- OT de Tilff,
- OT de Hamoir,
- Maison des découvertes à Comblain,
- Centre de documentation de l'Ourthe moyenne à Rendeux

**Disponible également en néerlandais en pdf.**

Pour recevoir ou faire connaître ce bulletin, communiquez vos nom, prénom et adresse

**ou un mail !**

**Contrat de rivière Ourthe**  
rue de la Laiterie, 5  
6941 Tohogne

086/21.08.44  
cr.ourthe@skynet.be



Avec le soutien de la



Wallonie

**PUBLICATION DE LA CELLULE DE COORDINATION DU CONTRAT DE RIVIERE OURTHE**

**Conception, coordination rédactionnelle : Cécile Pironet**  
**Crédits photos : CRO**

Bulletin réalisé avec le soutien financier de la Wallonie, des Provinces de Liège et Namur et des 26 communes partenaires: Bastogne, Bertogne, Chaudfontaine, Clavier, Comblain-au-Pont, Durbuy, Erezée, Esneux, Ferrières, Gouvy, Hamoir, Hotton, Houffalize, La Roche-en-Ardenne, Libramont, Liège, Manhay, Marche-en-Famenne, Nandrin, Ouffet, Rendeux, Sainte-Ode, Somme-Leuze, Sprimont, Tenneville, Vaux-sur-Sûre.